

UNIVERSITÀ
DEGLI STUDI
DI PADOVA

EDUCAZIONE E FORMAZIONE ALLA SOSTENIBILITÀ IN ATENEIO

PROF.SSA MONICA FEDELI
PRORETTRICE ALLA TERZA MISSIONE E RAPPORTI CON IL TERRITORIO

UFFICIO PUBLIC ENGAGEMENT - AREA COMUNICAZIONE E MARKETING

GENERAL COURSE «AMBASCIATORI DI SOSTENIBILITÀ» – SALA ANZIANI DI PALAZZO MORONI - 1 MARZO 2024



UNIVERSITÀ
DEGLI STUDI
DI PADOVA

OGGI PARLIAMO DI

- FORMAZIONE E SOSTENIBILITÀ
- VALUTAZIONE E IMPATTO
- UNIPD PER LA SOSTENIBILITÀ
- FORMAZIONE CONTINUA PER LA COMUNITÀ ACCADEMICA E PER LA SOCIETÀ





PARTIAMO DA UN ASSUNTO...

- **GLI ISTITUTI DI ISTRUZIONE SUPERIORE HANNO UN RUOLO ESSENZIALE NELLA SOSTENIBILITÀ. SONO AGENTI CHIAVE NELLA FORMAZIONE DEI FUTURI LEADER CHE CONTRIBUIRANNO AL SUCCESSO DELL'ATTUAZIONE DEGLI OBIETTIVI DI SVILUPPO SOSTENIBILE (SDGs) DELLE NAZIONI UNITE.**
- **LA GEOGRAFIA DELL'ATTUAZIONE DEGLI SDGs È MOLTO ETEROGENEA, MA È CHIARO CHE GLI ISTITUTI DI ISTRUZIONE SUPERIORE CONTRIBUISCONO IN MODO DECISIVO A CREARE UNA MENTALITÀ CHE FACILITA LA DIFFUSIONE DEI PRINCIPI DEGLI SDGs.**



EVOLUZIONE EDUCAZIONE-SOSTENIBILITÀ

Nature Conservation Education (NCE)

Wals & Benavot, 2017

(Late 19th century, early 20th century)

Alfabetizzazione ecologica, base di sostegno sociale per la conservazione della natura tramite parchi nazionali

Environmental Education (EE)

(Late 1960s - early 1970s)

Cambiare i comportamenti ambientali individuali, sviluppare l'agenzia e la società sostegno alla legislazione ambientale

Sustainability Education (SE)

(Early 1990s - end of the DESD (2014))

Un approccio più olistico o integrato per affrontare le questioni relative ad acqua, cibo, energia, povertà, biodiversità, energia, povertà, biodiversità nella governance, nell'istruzione e nelle imprese.

Environmental and Sustainability Education (ESE)

Una transizione verso un modo più relazionale di stare nel mondo e una società basata su valori e strutture che rendono lo stile di vita sostenibile una prassi abituale.



DUE MODI DI VEDERE EDUCAZIONE ALLA SOSTENIBILITÀ

Sviluppo sostenibile: sviluppo capace di soddisfare i bisogni della generazione presente senza compromettere quelli delle generazioni future (World Commission on Environment and Development, 1987)

Instrumental

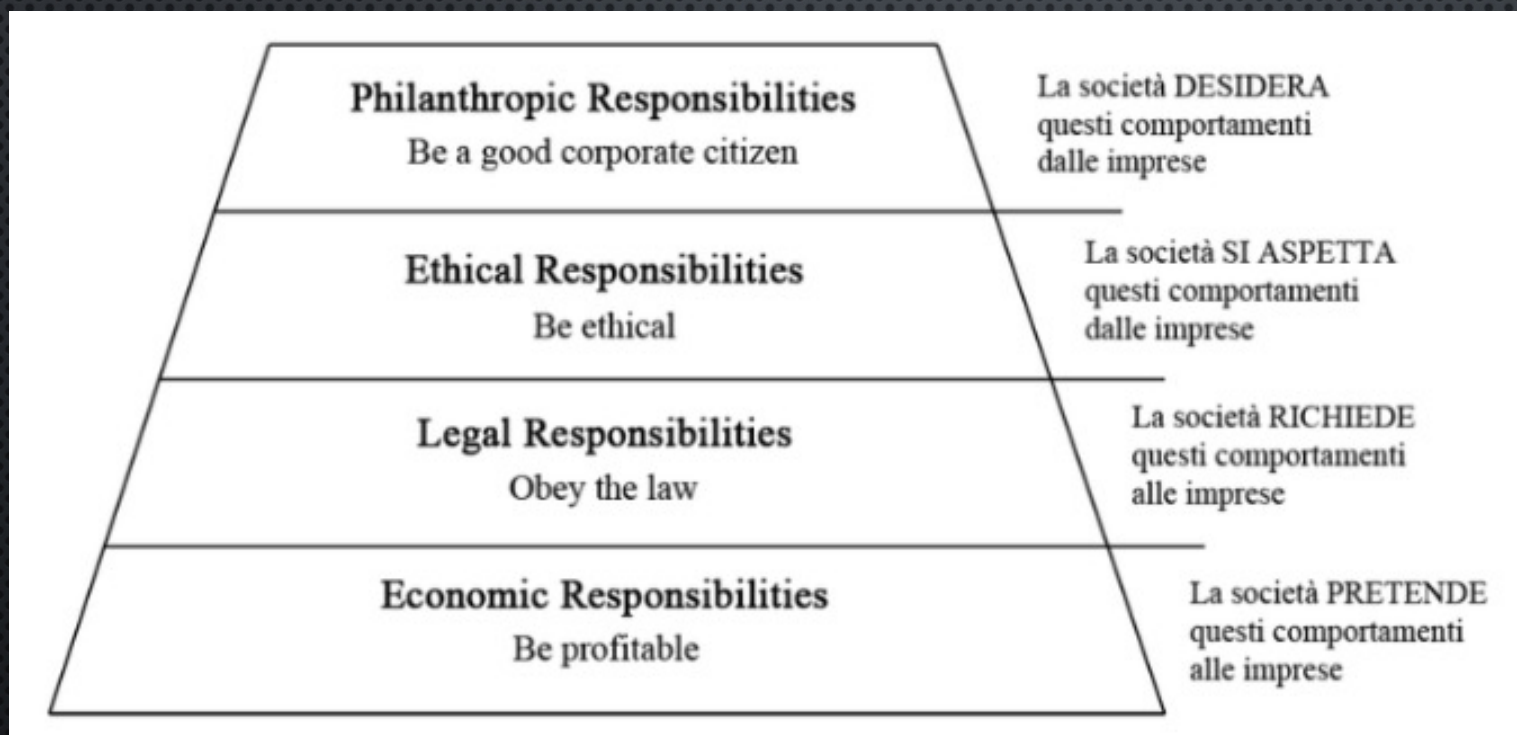
"Develop[s] knowledge, awareness, skills and technical solutions that can contribute to changes in environmental behaviour" (Wals & Benavot, 2017, p. 407)

Emancipatory

"Encourage learners to engage in an active dialogue to establish co-owned objectives, shared meanings, and a joint, self-determined plan of action to make changes they themselves consider desirable" (Wals, 2012, p.180)

SOSTENIBILITÀ E ORGANIZZAZIONI: CSR

La piramide di Carroll CSR



La **Corporate Social Responsibility** aziendale è «l'integrazione su base volontaria, da parte delle imprese, delle preoccupazioni sociali e ambientali nelle loro operazioni commerciali e nei loro rapporti con le parti interessate». (Comunità Europea, 2001)



Sostenibilità e organizzazioni: CSR

In cima alla piramide di Carrol c'è la responsabilità filantropica, ovvero l'impegno a restituire alla società il valore che si ricava dal business.

Oggi il concetto di Corporate Social Responsibility aziendale coinvolge ogni aspetto della vita aziendale, anche il clima lavorativo, la parità di genere e la **diversity**, quindi ciò che accade in azienda e fuori dall'azienda, con uno sguardo rivolto al futuro. Si pensa all'ambiente e al riscaldamento globale, ma anche all'immagine, molto importante in una società totalmente connessa e sempre più "social".

Nel 2022 il 79% delle aziende multinazionali redige un report CSR perché numerosi studi hanno evidenziato la stretta relazione tra CSR e le performance finanziarie delle aziende. (KPMG, 2022)



Sostenibilità e organizzazioni: CSR

Il 5 gennaio 2023 è entrata in vigore la [Corporate Sustainability Reporting Directive \(CSRD\)](#), che rafforza le regole relative alla rendicontazione e alla comunicazione della responsabilità sociale e mira a creare una cultura della trasparenza sull'impatto sul business di diversi fattori con particolare riguardo a:

- Questioni ambientali
- Questioni sociali e trattamento dei dipendenti
- Rispetto dei diritti umani
- Contrasto a corruzione e concussione
- Diversità nella composizione dei consigli di amministrazione (in termini di età, genere, formazione e background professionale)



GRU e Sostenibilità

Come può contribuire la funzione GRU alla sostenibilità aziendale?

- favorire l'innovazione dei processi interni al fine di supportare gli obiettivi di sostenibilità organizzativa (economici, sociali e ambientali) (Troiani, 2023)
- contribuire all'adozione di politiche e pratiche sostenibili all'interno dell'organizzazione agendo con i propri omologhi di altre divisioni e aree aziendali (Ipsod, 2023)
- promuovere una cultura aziendale sostenibile attraverso politiche di welfare, formazione, eventi e selezione del personale (Ipsod, 2023)
- favorire sustainable work, ovvero pratiche e politiche di gestione delle risorse umane che promuovono la sostenibilità organizzativa, ad esempio attraverso l'adozione di politiche di flessibilità ed equilibrio vita-lavoro, lo smart working, la formazione e crescita personale, l'inclusione e pari opportunità nel lavoro e nella carriera (Manzari & Mongiello, 2010)



Dalla valutazione...

Il modello di Kirkpatrick

Livello 1: Reazione

Il grado in cui i partecipanti trovano la formazione favorevole, coinvolgente e rilevante per il loro lavoro.

Livello 2: Apprendimento

Il grado in cui i partecipanti acquisiscono le conoscenze, le competenze, l'atteggiamento, la fiducia e l'impegno previsti in base alla loro partecipazione alla formazione.

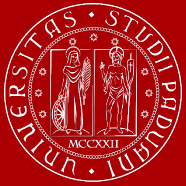
Livello 3: Comportamento

Il grado di applicazione di quanto appreso durante la formazione da parte dei partecipanti quando tornano sul posto di lavoro.

Livello 4: Risultati

Il grado di raggiungimento dei risultati prefissati come risultato della formazione e del pacchetto di supporto e responsabilità.



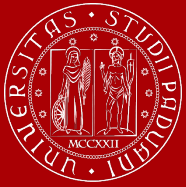


...all'impatto

Risultati: esiti dell'attività formativa/di ricerca svolta che può essere usato adottato da chi lo sviluppa e/o da altri

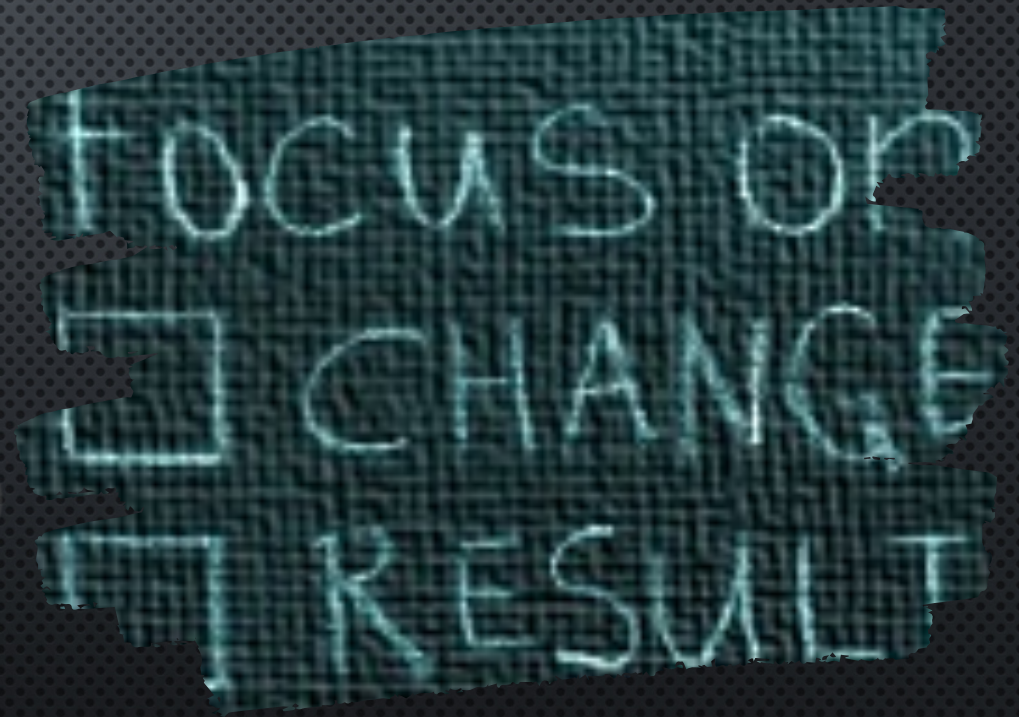
Outcome: effetto atteso nel breve-medio termine derivante dall'uso del risultato grazie alle attività di disseminazione e valorizzazione (adozione dei risultati da parte di un target group). Un outcome generalmente viene generato durante o immediatamente dopo la conclusione delle attività di ricerca.

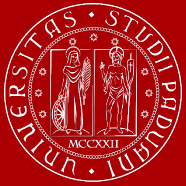
Impatto: benefici tangibili di lungo termine, "un effetto, un cambiamento o un beneficio per l'economia, la società, la cultura, la politica pubblica o l' economia, la società, la cultura, le politiche o i servizi pubblici, la salute, l'ambiente o la qualità servizi, alla salute, all'ambiente o alla qualità della vita, al di là del mondo accademico". É abilitato dall'outcome.



UNIVERSITÀ
DEGLI STUDI
DI PADOVA

RISULTATI STRAORDINARI
≠
IMPATTO STRAORDINARIO





L'impatto

Per valutare l'outcome occorre capire se vi siano stati degli esiti indotti dall'uso del risultato e quali meccanismi possano averli generati.

Ma per valutare l'impatto occorre guardare oltre, ai benefici, diretti e indiretti, alle conseguenze inattese, al contesto più in generale in cui l'intervento si è collocato, e alle conseguenti diverse forme di causalità.



L'impatto

L'intervento ha fatto la differenza? In che modo
l'intervento ha fatto la differenza? (importanza,
valore= significatività)

L'intervento funzionerà altrove? (replicabilità)



ALCUNE CATEGORIE DELL'IMPATTO

- Culturale
- Economico
- Ambientale
- Salute
- Legale
- Politico
- Societario
- Tecnologico



UNIVERSITÀ
DEGLI STUDI
DI PADOVA

Carta degli impegni di sostenibilità 2023-2027: istruzione e formazione

«Istruzione e formazione» è uno dei sei ambiti di azione della Carta degli impegni di sostenibilità 2023-2027 dell'Università di Padova.

- Promozione e divulgazione dei temi della sostenibilità nell'offerta didattica dell'Ateneo
- Realizzazione di azioni di formazione, informazione e sensibilizzazione aperte anche alla comunità locale
- Sviluppo della cultura della formazione permanente e dell'occupabilità delle studentesse e degli studenti



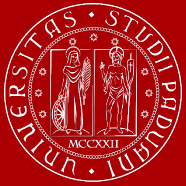


Carta degli impegni di sostenibilità 2023-2027: le azioni per istruzione e formazione

In particolare, tra le azioni sono previste:

- Promozione della **cultura della sostenibilità** tra i **dipendenti dell'Ateneo**, riguardante gli ambiti delle risorse, del risparmio energetico, dell'ambiente, del cambiamento climatico, dell'inclusione, dei diritti umani con eventi di sensibilizzazione ed eventi di formazione accreditati
- Azioni di **formazione permanente sui temi della sostenibilità**: istituzione di insegnamenti e MOOC dedicati alla sostenibilità, rivolti sia a chi studia che a persone già avviate al mondo del lavoro; introduzione del tema della sostenibilità nella formazione permanente di insegnanti e di docenti universitari
- Divulgazione dei **temi della sostenibilità per il pubblico generale** e alle comunità e ai gruppi specifici di persone, mediante accordi e progetti condivisi con istituzioni pubbliche e organizzazioni private

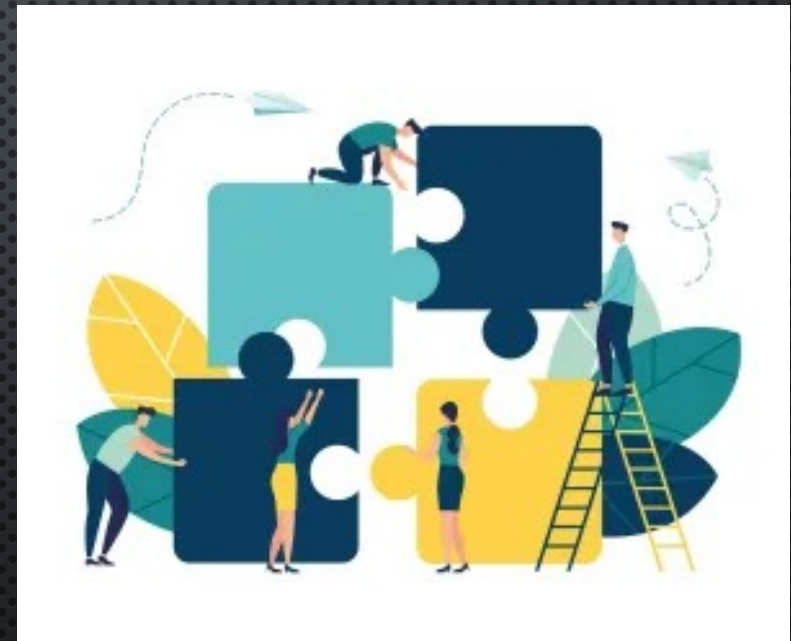




Cosa sono i general course

Nel quadro della **Raccomandazione relativa alle competenze chiave per l'apprendimento permanente** dell'Unione Europea, l'Università offre degli insegnamenti definiti «general course» che rispondono a differenti richieste formative e risultano utili per:

- l'acquisizione delle cosiddette **competenze trasversali**, che arricchiscono il bagaglio di conoscenze curriculari attraverso un **apprendimento interdisciplinare** e forniscono quelle “**competenze utili per la vita**” ritenute essenziali per trasformare una conoscenza in comportamento
- per ampliare le conoscenze in **ambiti disciplinari diversi** da quelli proposti dal Corso di studio a cui lo studente è iscritto.





Al momento il nostro Ateneo offre **77 general course**.

Alcuni di questi si focalizzano in particolare su tematiche legate agli **obiettivi di sviluppo sostenibile e a sfide di portata globale**, in linea con gli obiettivi della Carta degli impegni di sostenibilità 2023-2027, assumendo una rilevanza anche rispetto agli obiettivi di Terza Missione di Ateneo.

Per queste ragioni, si è scelto di incentivare la **partecipazione del personale** di Ateneo, attraverso il riconoscimento come formazione professionale e la gratuità per un numero chiuso ogni anno, a questi corsi.

Inoltre, viene promossa la **possibilità di partecipare tra cittadine e cittadini** non iscritti a corsi di laurea di Ateneo nella forma del corso singolo.





Generi saperi e giustizia sociale

Progetto del Centro «Elena Cornaro», promuove pari opportunità e parità di genere attraverso la formazione. Approfondisce le relazioni tra i generi, con l'obiettivo di far emergere stereotipi e pregiudizi e favorire un cambiamento di prospettiva per una società più equa e sostenibile.



(50 posti gratuiti
per il personale)
SDGs Agenda
2030: 1, 3, 4, 5, 16



Pace, trasformazione nonviolenta dei conflitti

Primo in Italia, il corso si inserisce nel quadro delle attività promosse e sostenute dalla Rete delle Università Italiane per la Pace (RUniPace) e affronta tematiche tra cui: studi per la pace; pace, nonviolenza, disarmo; comprensione e analisi del il conflitto; educazione alla pace e ai diritti umani

General Course

Pace e trasformazione nonviolenta dei conflitti



(50 posti gratuiti
per il personale)
SDGs Agenda
2030: 1, 2, 4, 5,
10, 11, 13, 16



UNIVERSITÀ
DEGLI STUDI
DI PADOVA

Ambasciatori di sostenibilità

Rivolto a coloro che vogliono approfondire il tema della sostenibilità, attraverso moduli didattici e attività pratiche, sui temi quali consumo delle risorse, produzione di rifiuti, benessere e salute in ambito urbano.

(20 posti gratuiti per il personale Unipd, a cui si aggiungono 5 posti per il personale del Comune di Padova e 5 posti per il personale di AcegasApsAmga, partner di Unipd nella realizzazione del corso)

General Course

Ambasciatori di sostenibilità:

conoscere, promuovere,
praticare la sostenibilità



SDGs Agenda
2030: 3, 4, 6, 11,
12, 13, 15, 16,
17

CORSO ONLINE *EQUITÀ E INCLUSIONE*

IL CORSO ONLINE *EQUITÀ E INCLUSIONE. QUESTIONI DI GENERE, OMOTRANSFOBIA, RAZZISMO E DISCRIMINAZIONE* È UN'INIZIATIVA PREVISTA DAL PIANO DI UGUAGLIANZA DI GENERE E SI COLLOCA NELL'AMBITO DEGLI INTERVENTI DI **FORMAZIONE, CULTURA E SCIENZA PARITARIA**

Il corso è accessibile (con SSO) a questo link: <https://elearning.unipd.it/formazione/course/view.php?id=240>
Il completamento del corso consente di ottenere *l'Open Badge*.

Obiettivi

- Fornire strumenti per definire, comprendere e riconoscere fenomeni sociali quali le **diseguaglianze di genere**, **l'omotransfobia e il razzismo**, conoscerne la genesi e le diverse forme che essi possono assumere
- Sviluppare consapevolezza delle **diverse tipologie di violenza**, **discriminazione e molestia** che le persone possono subire o perpetrare, anche involontariamente, illustrando i riferimenti giuridici di base e le informazioni necessarie a tutelarsi in maniera corretta da tali episodi nel contesto universitario e non solo
- Illustrare **l'impegno istituzionale dell'Università di Padova** per la promozione della parità di genere, delle pari opportunità e del contrasto alle discriminazioni

CORSO ONLINE *EQUITÀ E INCLUSIONE* QUESTIONI DI *GENERE, OMOTRANSFOBIA, RAZZISMO E DISCRIMINAZIONE*



IL CORSO SI ARTICOLA IN **6** **MODULI** E HA UNA DURATA DI **10** **ORE**.

È APERTO A TUTTA LA COMUNITÀ UNIVERSITARIA.

Lezione Zero

Sustain-ability: Our journey for the planet

Corso online (2,5 ore di apprendimento indipendente e autogestito) che fornisce alle studentesse e studenti all'inizio della loro carriera universitaria conoscenze e risorse introduttive per comprendere e affrontare i temi della sostenibilità.



Obiettivi

- Sviluppare la "bussola della sostenibilità" interna degli studenti e ispirarli a diventare attori informati e attivi del cambiamento sostenibile.
- Fornire agli studenti i concetti importanti sulla sostenibilità, farli riflettere criticamente sul loro senso di responsabilità e sviluppare la loro capacità di risposta come agenti di trasformazione della sostenibilità.

Approccio: Trasformativo e “embodied”

- **Trasformativo**: Coinvolgere i domini cognitivi (testa), affettivi (mani) e psicomotori (cuore) dei partecipanti
- **Embodied**: Radicati nei contesti specifici degli studenti (piedi)



Contenuti

Tre mini-moduli:

- **Sentirsi a proprio agio:** Introduzione al tema della sostenibilità; gli studenti condividono le loro intuizioni in modo creativo
- **Consapevolezza e responsabilità:** Comprensione di concetti come problemi malvagi, pensiero sistemico, ecc. nell'affrontare questioni di sostenibilità
- **Agency e capacità di risposta:** Riconoscimento del proprio potenziale per essere una forza di cambiamento sostenibile.

1 Welcome to this course!

THIS WAY
→

2 Feel your way around



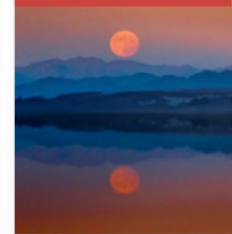
3 Awareness and responsibility



4 Agency and response-ability



5 Wrapping up





UNIVERSITÀ
DEGLI STUDI
DI PADOVA

Grazie per l'attenzione!

DOMANDE?



monica.fedeli@unipd.it