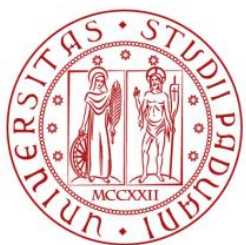


CORSO DI TECNICA DELLE COSTRUZIONI

IL CALCESTRUZZO ARMATO: I materiali costituenti.

Prof. Carlo Pellegrino

**Dipartimento di Ingegneria Civile, Edile e Ambientale ICEA,
Università degli Studi di Padova**



**UNIVERSITÀ
DEGLI STUDI
DI PADOVA**



IL CALCESTRUZZO

Il calcestruzzo è una miscela di:

- Cemento (Portland e suoi derivati);
- Acqua;
- Inerti (sabbia, ghiaia);
- Eventuali additivi (acceleranti ritardanti, fluidificanti, aeranti ecc)
- Aggiunte varie (fibre, polimeri ecc.)

Norma UNI EN 206-1 relativa a:

- requisiti tecnici dei materiali costituenti il calcestruzzo;
- composizione del calcestruzzo;
- proprietà del calcestruzzo allo stato fresco e indurito;
- esigenze prestazionali in termini di resistenza e durabilità;
- modalità di produzione;
- trasporto;
- posa in opera;
- maturazione.

IL CALCESTRUZZO

ACQUA

Deve essere priva di solfati e cloruri (dannose per le armature)

Rapporto acqua/cemento (variabile da 0.4 a 0.6 come ordine di grandezza) influisce sulla lavorabilità. Minore è la quantità d'acqua, maggiore è la resistenza del calcestruzzo che si ottiene e minore è la lavorabilità dell'impasto.

INERTI

Sabbia e ghiaia (oppure derivanti dalla frantumazione di roccia)

Non devono contenere impurità

Non ci devono essere argilla e limo.

Devono essere ben assortiti in modo che gli spazi interstiziali prodotti dai grani più grossi vengano riempiti dagli inerti di grana più fine. I diametri dell'inerte variano da 0 e $30 \div 35\text{mm}$ (i diametri dipendono anche delle dimensioni degli elementi strutturali).

Esistono curve granulometriche che individuano un fuso da adoperarsi per le opere in c.a.

IL CALCESTRUZZO

CARATTERISTICHE PRINCIPALI DEL CALCESTRUZZO

- Resistenza caratteristica a rottura (a 28gg di maturazione);
- Lavorabilità;
- Diametro massimo degli inerti;
- Durabilità.

LAVORABILITA' (SLUMP TEST)

Cono (tronco di cono) di dimensioni standard riempito di calcestruzzo. Si misura l'abbassamento del calcestruzzo una volta sollevato il cono (slump). Sulla base dell'abbassamento si definisce la consistenza del calcestruzzo.

Livello di consistenza	Classe	Slump (mm)
Asciutto	S1	10-40
Plastico	S2	50-90
Semifluido	S3	100-150
Fluido	S4	160-210
Superfluido	S5	>220



GETTO

Il calcestruzzo va vibrato con apparecchiature apposite (specialmente per getti di dimensioni notevoli) in modo da far affiorare l'acqua in eccesso.

I getti vanno eseguiti in modo omogeneo in modo da minimizzare le interruzioni. Es. tutti i solai e le travi di uno stesso piano di un edificio vanno gettate, per quanto possibile, nella stessa giornata. Le interruzioni di getto vanno comunque previste nelle zone in cui le sollecitazioni sono minime e alla ripresa del getto occorre bagnare la superficie del calcestruzzo e cospargerla con boiaccia (miscela ricca di cemento e con inerti molto fini).

La velocità del getto non deve essere troppo elevata altrimenti si possono formare sacche d'aria in prossimità delle armature.

La presa può essere accelerata tramite maturazione a vapore.

Il gelo ritarda la presa (possibilità di aumento di volume dell'acqua).

POSA IN OPERA



PROVA DI COMPRESSIONE

$$E_{cm} = 22000 [f_{cm} / 10]^{0,3} \quad [N/mm^2]$$



Resistenza cilindrica a compressione

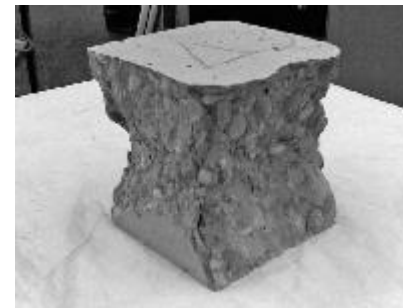
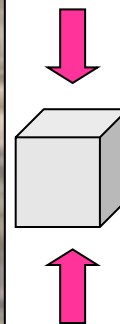
cilindrica



$$f_{ck} = 0,83 R_{ck}$$

↑ cubica

$$f_{cm} = f_{ck} + 8 [N/mm^2]$$



Resistenza cubica a compressione

4.1. COSTRUZIONI DI CALCESTRUZZO

Formano oggetto delle presenti norme le strutture di:

- calcestruzzo armato normale (cemento armato)
- calcestruzzo armato precompresso (cemento armato precompresso)
- calcestruzzo a bassa percentuale di armatura o non armato

Ai fini della valutazione del comportamento e della resistenza delle strutture in calcestruzzo, questo viene titolato ed identificato mediante la classe di resistenza contraddistinta dai valori caratteristici delle resistenze cilindrica e cubica a compressione uniasiale, misurate rispettivamente su provini cilindrici (o prismatici) e cubici, espressa in MPa (§ 11.2).

Per le classi di resistenza normalizzate per calcestruzzo normale si può fare utile riferimento a quanto indicato nelle norme UNI EN 206 e nella UNI 11104.

Sulla base della denominazione normalizzata vengono definite le classi di resistenza della Tab. 4.1.I.

Tab. 4.1.I – *Classi di resistenza*

Classe di resistenza
C8/10
C12/15
C16/20
C20/25
C25/30
C30/37
C35/45
C40/50
C45/55
C50/60
C55/67
C60/75
C70/85
C80/95
C90/105

Oltre alle classi di resistenza riportate in Tab. 4.1.I si possono prendere in considerazione le classi di resistenza già in uso C28/35 e C32/40.

IL CALCESTRUZZO – Le classi di resistenza

I calcestruzzi delle diverse classi di resistenza trovano impiego secondo quanto riportato nella Tab. 4.1.II, fatti salvi i limiti derivanti dal rispetto della durabilità.

Per classi di resistenza superiore a C70/85 si rinvia al caso C) del § 11.1.

Per le classi di resistenza superiori a C45/55, la resistenza caratteristica e tutte le grandezze meccaniche e fisiche che hanno influenza sulla resistenza e durabilità del conglomerato devono essere accertate prima dell'inizio dei lavori tramite un'apposita sperimentazione preventiva e la produzione deve seguire specifiche procedure per il controllo di qualità.

Tab. 4.1.II – *Impiego delle diverse classi di resistenza*

Strutture di destinazione	Classe di resistenza minima
Per strutture non armate o a bassa percentuale di armatura (§ 4.1.11)	C8/10
Per strutture semplicemente armate	C16/20
Per strutture precomprese	C28/35

PROVA BRASILIANA O DI TRAZIONE INDIRETTA

$$f_{ctm} = 0,30 f_{ck}^{2/3} \quad \text{per classi} \leq C50/60$$



IL CALCESTRUZZO – Il Ritiro

11.2.10.6 RITIRO

La deformazione assiale per ritiro del calcestruzzo può essere determinata a mezzo di apposite prove, da eseguirsi secondo la norma UNI 11307:2008.

In sede di progettazione strutturale, e quando non si ricorra ad additivi speciali, il ritiro del calcestruzzo può essere valutato sulla base delle indicazioni di seguito fornite.

La deformazione totale da ritiro si può esprimere come:

$$\underline{\varepsilon_{cs} = \varepsilon_{cd} + \varepsilon_{ca}} \quad [11.2.6]$$

dove:

ε_{cs} è la deformazione totale per ritiro

ε_{cd} è la deformazione per ritiro da essiccamento

ε_{ca} è la deformazione per ritiro autogeno.

Il valore medio a tempo infinito della deformazione per ritiro da essiccamento:

$$\underline{\varepsilon_{cd,\infty} = k_h \varepsilon_{c0}} \quad [11.2.7]$$

può essere valutato mediante i valori delle seguenti Tabelle 11.2.Va ed 11.2.Vb in funzione della resistenza caratteristica a compressione, dell'umidità relativa e del parametro h_0 :

Tab. 11.2.Va – Valori di ε_{c0}

f_{ck}	Deformazione da ritiro per essiccamento (in ‰)					
	Umidità Relativa (in ‰)					
	20	40	60	80	90	100
20	-0,62	-0,58	-0,49	-0,30	-0,17	+0,00
40	-0,48	-0,46	-0,38	-0,24	-0,13	+0,00
60	-0,38	-0,36	-0,30	-0,19	-0,10	+0,00
80	-0,30	-0,28	-0,24	-0,15	-0,07	+0,00

IL CALCESTRUZZO – Il Ritiro

Tab. 11.2.Vb – Valori di k_h

h_0 (mm)	k_h
100	1,00
200	0,85
300	0,75
≥ 500	0,70

Per valori intermedi dei parametri indicati è consentita l'interpolazione lineare. Lo sviluppo nel tempo della deformazione ε_{cd} può essere valutato come:

$$\varepsilon_{cd}(t) = \beta_{ds}(t - t_s) \cdot \varepsilon_{cd,\infty} \quad [11.2.8]$$

dove la funzione di sviluppo temporale assume la forma

$$\beta_{ds}(t-t_s) = (t-t_s) / [(t-t_s)+0,04 h_0^{3/2}] \quad [11.2.9]$$

in cui:

t è l'età del calcestruzzo nel momento considerato (in giorni)

t_s è l'età del calcestruzzo a partire dalla quale si considera l'effetto del ritiro da essiccamento (normalmente il termine della maturazione, espresso in giorni).

h_0 è la dimensione fittizia (in mm) pari al rapporto $2A_c / u$

A_c è l'area della sezione in calcestruzzo

u è il perimetro della sezione in calcestruzzo esposto all'aria.

Il valore medio a tempo infinito della deformazione per ritiro autogeno $\varepsilon_{ca,\infty}$ può essere valutato mediante l'espressione:

$$\varepsilon_{ca,\infty} = -2,5 \cdot (f_{ck} - 10) \cdot 10^{-6} \quad [11.2.10]$$

con f_{ck} in N/mm^2 .

IL CALCESTRUZZO – La Viscosità

11.2.10.7 VISCOSITÀ

In sede di progettazione, se la tensione di compressione del calcestruzzo, al tempo $t_0 = j$ di messa in carico, non è superiore a $0,45 \cdot f_{ckj}$, il coefficiente di viscosità $\phi(\infty, t_0)$, a tempo infinito, a meno di valutazioni più precise (per es. § 3.1.4 di UNI EN 1992-1-1:2005), può essere dedotto dalle seguenti Tabelle 11.2.VI e 11.2.VII dove h_0 è la dimensione fittizia definita in § 11.2.10.6:

Tab. 11.2.VI – Valori di $\phi(\infty, t_0)$. Atmosfera con umidità relativa di circa il 75%

t_0	$h_0 \leq 75$ mm	$h_0 = 150$ mm	$h_0 = 300$ mm	$h_0 \geq 600$ mm
3 giorni	3,5	3,2	3,0	2,8
7 giorni	2,9	2,7	2,5	2,3
15 giorni	2,6	2,4	2,2	2,1
30 giorni	2,3	2,1	1,9	1,8
≥ 60 giorni	2,0	1,8	1,7	1,6

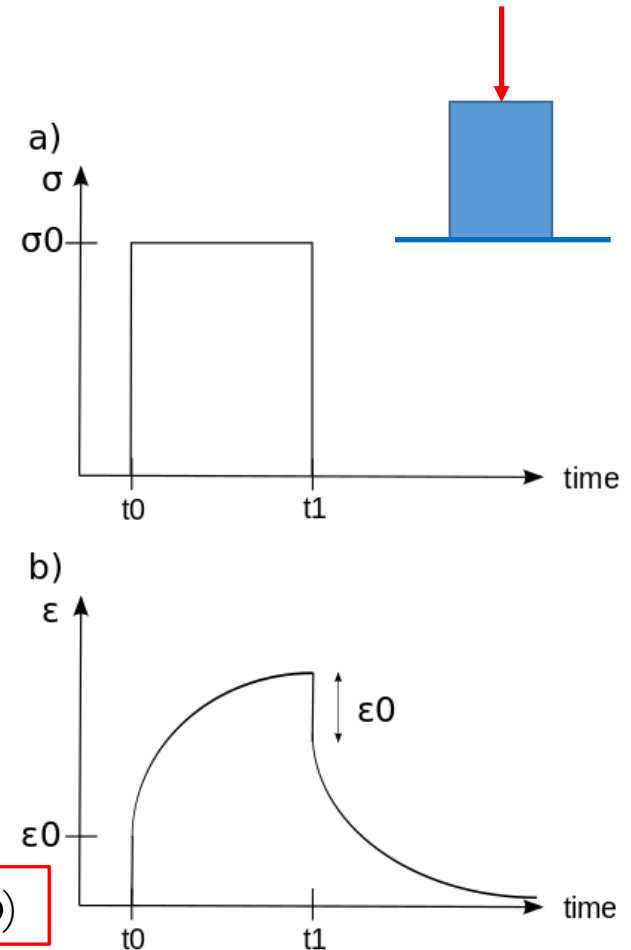
Tab. 11.2.VII - Valori di $\phi(\infty, t_0)$. Atmosfera con umidità relativa di circa il 55%

t_0	$h_0 \leq 75$ mm	$h_0 = 150$ mm	$h_0 = 300$ mm	$h_0 \geq 600$ mm
3 giorni	4,5	4,0	3,6	3,3
7 giorni	3,7	3,3	3,0	2,8
15 giorni	3,3	3,0	2,7	2,5
30 giorni	2,9	2,6	2,3	2,2
≥ 60 giorni	2,5	2,3	2,1	1,9

$$\varepsilon_{\text{tot}} = \varepsilon_e + \varepsilon_v = \varepsilon_e + \varepsilon_e \phi = \varepsilon_e (1 + \phi)$$

$$E_0 = \sigma / \varepsilon_e \quad E_{\text{fin}} = \sigma / \varepsilon_{\text{tot}} = \sigma / \varepsilon_e (1 + \phi)$$

$$E_{\text{fin}} = E_0 / (1 + \phi)$$



Per valori intermedi è ammessa una interpolazione lineare.

Nel caso in cui sia richiesta una valutazione in tempi diversi da $t = \infty$ del coefficiente di viscosità questo potrà essere valutato secondo modelli tratti da documenti di comprovata validità di cui al Capitolo 12.

IL CALCESTRUZZO – Diagrammi costitutivi

4.1.2.1.2 Diagrammi di progetto dei materiali '

4.1.2.1.2.1 Diagrammi di progetto tensione-deformazione del calcestruzzo

Per il diagramma tensione-deformazione del calcestruzzo è possibile adottare opportuni modelli rappresentativi del reale comportamento del materiale, definiti in base alla resistenza di progetto f_{cd} e alla deformazione ultima di progetto ϵ_{cu} .

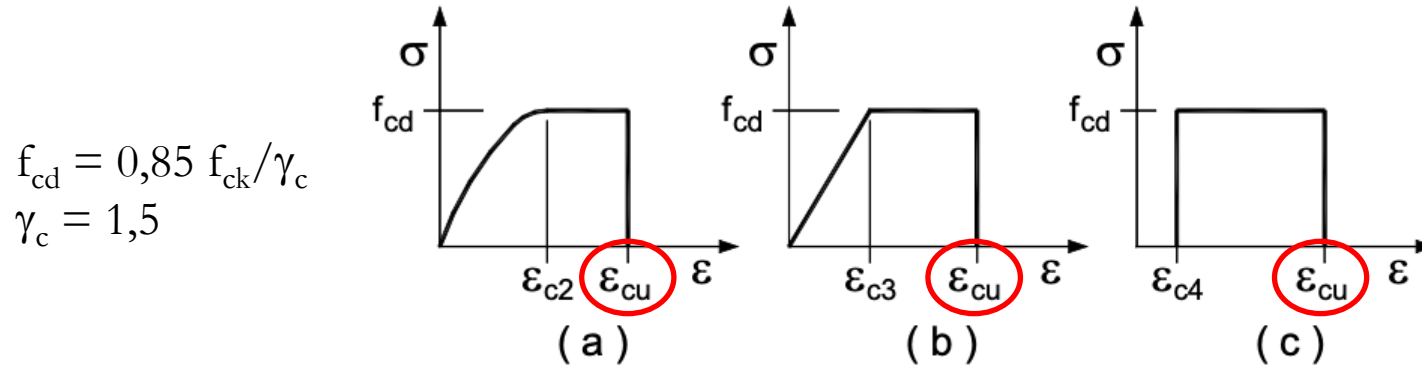


Fig. 4.1.1 – Modelli σ - ϵ per il calcestruzzo

In Fig. 4.1.1 sono rappresentati i modelli σ - ϵ per il calcestruzzo:

(a) parabola-rettangolo; (b) triangolo-rettangolo; (c) rettangolo (stress block).

In particolare, per le classi di resistenza pari o inferiore a C50/60 si può porre:

$$\epsilon_{c2} = 0,20\%$$

$$\epsilon_{cu} = 0,35\%$$

$$\epsilon_{c3} = 0,175\%$$

$$\epsilon_{c4} = 0,07\%$$

Per le classi di resistenza superiore a C50/60 si può porre:

$$\epsilon_{c2} = 0,20\% + 0,0085\% (f_{ck} - 50)^{0,53} \quad \epsilon_{cu} = 0,26\% + 3,5\% [(90 - f_{ck}) / 100]^4$$

$$\epsilon_{c3} = 0,175\% + 0,055\% [(f_{ck} - 50) / 40] \quad \epsilon_{c4} = 0,2 \cdot \epsilon_{cu}$$

purché si adottino opportune limitazioni quando si usa il modello (c).

Per sezioni o parti di sezioni soggette a distribuzioni di tensione di compressione approssimativamente uniformi, si assume per la deformazione ultima di progetto il valore ϵ_{c2} anziché ϵ_{cu} .

IL CALCESTRUZZO CONFINATO

Calcestruzzo confinato

Per il diagramma tensione-deformazione del calcestruzzo confinato è possibile adottare opportuni modelli rappresentativi del reale comportamento del materiale in stato triassiale. Questi modelli possono essere adottati nel calcolo sia della resistenza ultima sia della duttilità delle sezioni e devono essere applicati alle sole zone confinate della sezione.

Il confinamento del calcestruzzo è normalmente generato da staffe chiuse e legature interne, che possono raggiungere la tensione di snervamento a causa della dilatazione laterale del calcestruzzo stesso a cui tendono ad opporsi. Il confinamento consente al calcestruzzo di raggiungere tensioni e deformazioni più elevate di quelle proprie del calcestruzzo non confinato. Le altre caratteristiche meccaniche si possono considerare inalterate.

IL CALCESTRUZZO CONFINATO

In assenza di più precise determinazioni basate su modelli analitici di comprovata validità, è possibile utilizzare la relazione tensione-deformazione rappresentata in Fig. 4.1.2 (dove le deformazioni di compressione sono assunte positive), in cui la resistenza caratteristica e le deformazioni del calcestruzzo confinato sono valutate secondo le relazioni seguenti:

$$f_{ck,c} = f_{ck} \cdot \left(1,0 + 5,0 \cdot \sigma_2 / f_{ck}\right) \quad \text{per } \sigma_2 \leq 0,05f_{ck} \quad [4.1.8]$$

$$f_{ck,c} = f_{ck} \cdot \left(1,125 + 2,5 \cdot \sigma_2 / f_{ck}\right) \quad \text{per } \sigma_2 > 0,05f_{ck} \quad [4.1.9]$$

$$\varepsilon_{c2,c} = \varepsilon_{c2} \cdot \left(f_{ck,c} / f_{ck}\right)^2 \quad [4.1.10]$$

$$\varepsilon_{cu2,c} = \varepsilon_{cu} + 0,2 \cdot \sigma_2 / f_{ck} \quad [4.1.11]$$

$$f_{cd,c} = \alpha_{cc} \cdot f_{ck,c} / \gamma_c \quad [4.1.12]$$

essendo σ_2 la pressione laterale efficace di confinamento allo SLV mentre ε_{c2} ed ε_{cu} sono valutate in accordo al § 4.1.2.1.2.1.

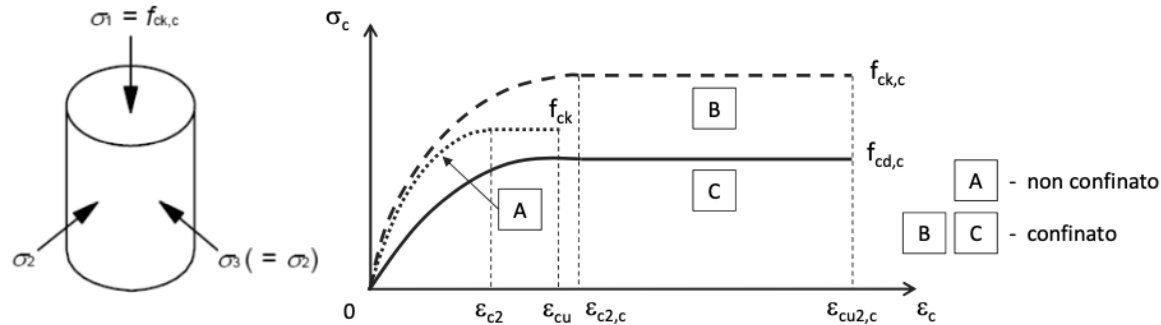


Fig. 4.1.2 – Modelli σ - ε per il calcestruzzo confinato

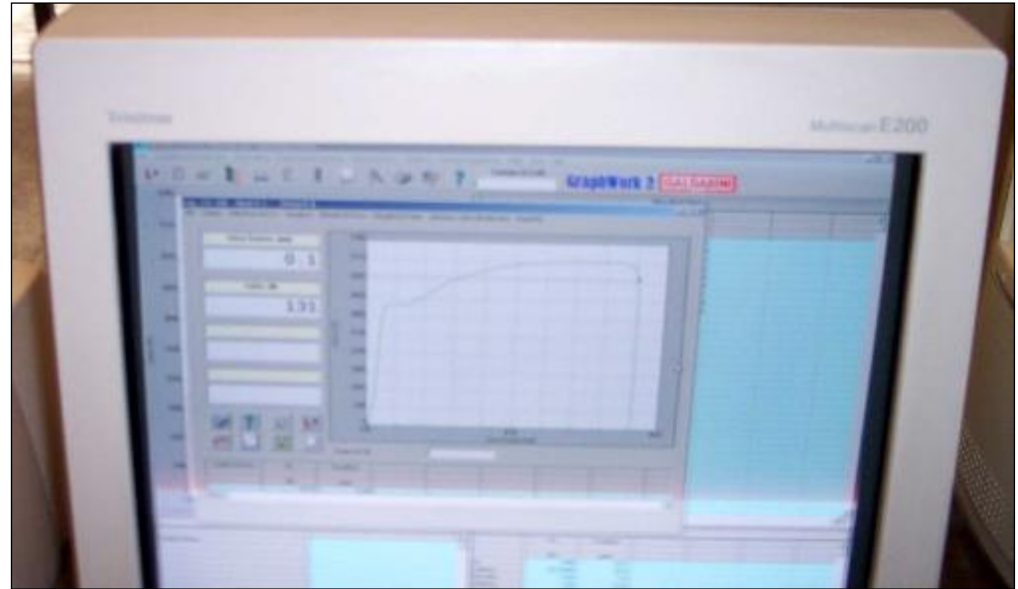
La pressione efficace di confinamento σ_2 può essere determinata attraverso la relazione seguente:

$$\sigma_2 = \alpha \cdot \sigma_l \quad [4.1.12.a]$$

dove α è un coefficiente di efficienza (≤ 1), definito come rapporto fra il volume $V_{c,eff}$ di calcestruzzo efficacemente confinato ed il volume V_c dell'elemento di calcestruzzo, depurato da quello delle armature longitudinali (generalmente trascurabile) e σ_l è la pressione di confinamento esercitata dalle armature trasversali.

La pressione laterale può essere valutata, per ogni direzione principale della sezione, direttamente da considerazioni di equilibrio sul nucleo confinato, in corrispondenza della tensione di snervamento dell'armatura trasversale, come di seguito indicato.

L'ACCIAIO PER ARMATURA



Prova di trazione

L'ACCIAIO PER ARMATURA – Caratteristiche meccaniche

11.3.2. ACCIAIO PER CALCESTRUZZO ARMATO

È ammesso esclusivamente l'impiego di acciai saldabili qualificati secondo le procedure di cui al precedente § 11.3.1.2 e controllati con le modalità riportate nel § 11.3.2.11.

11.3.2.1 ACCIAIO PER CALCESTRUZZO ARMATO B450C

L'acciaio per calcestruzzo armato B450C è caratterizzato dai seguenti valori nominali della tensione di snervamento e della tensione a carico massimo da utilizzare nei calcoli:

Tab. 11.3.1a

$f_{y \text{ nom}}$	450 N/mm ²
$f_{t \text{ nom}}$	540 N/mm ²

e deve rispettare i requisiti indicati nella seguente Tab. 11.3.Ib:

Tab. 11.3.Ib

Caratteristiche		Requisiti	Frattile (%)
Tensione caratteristica di snervamento	f_{yk}	$\geq f_{y \text{ nom}}$	5.0
Tensione caratteristica a carico massimo	f_{tk}	$\geq f_{t \text{ nom}}$	5.0
	$(f_t/f_y)_k$	$\geq 1,15$	10.0
		$< 1,35$	
	$(f_y/f_{y \text{ nom}})_k$	$\leq 1,25$	10.0
Allungamento	$(A_{gt})_k$	$\geq 7,5\%$	10.0
Diametro del mandrino per prove di piegamento a 90° e successivo raddrizzamento senza cricche:	$\phi < 12 \text{ mm}$	4 ϕ	
	$12 \leq \phi \leq 16 \text{ mm}$	5 ϕ	
	per $16 < \phi \leq 25 \text{ mm}$	8 ϕ	
	per $25 < \phi \leq 40 \text{ mm}$	10 ϕ	

Per l'accertamento delle caratteristiche meccaniche vale quanto indicato al § 11.3.2.3.

L'ACCIAIO PER ARMATURA – Caratteristiche meccaniche

11.3.2.2 ACCIAIO PER CALCESTRUZZO ARMATO B450A

L'acciaio per calcestruzzo armato B450A, caratterizzato dai medesimi valori nominali della tensione di snervamento e della tensione a carico massimo dell'acciaio B450C, deve rispettare i requisiti indicati nella seguente Tab.11.3.Ic.

Tab. 11.3.Ic

Caratteristiche	Requisiti	Frattile (%)
Tensione caratteristica di snervamento f_{yk}	$\geq f_{y\text{nom}}$	5.0
Tensione caratteristica a carico massimo f_{tk}	$\geq f_{t\text{nom}}$	5.0
$(f_t/f_y)_k$	$\geq 1,05$	10.0
$(f_y/f_{y\text{nom}})_k$	$\leq 1,25$	10.0
Allungamento $(A_{gt})_k$	$\geq 2,5\%$	10.0
Diametro del mandrino per prove di piegamento a 90° e successivo raddrizzamento senza cricche: per $\phi \leq 10\text{ mm}$	4ϕ	

Per l'accertamento delle caratteristiche meccaniche vale quanto indicato al § 11.3.2.3.

11.3.2.3 ACCERTAMENTO DELLE PROPRIETÀ MECCANICHE

Per l'accertamento delle proprietà meccaniche di cui alle precedenti tabelle si applica la norma UNI EN ISO 15630-1: 2010.

Le proprietà meccaniche dei campioni ottenuti da rotolo raddrizzato, reti e tralicci sono determinate su provette mantenute per 60 (+15, -0) minuti a $100 \pm 10\text{ °C}$ e successivamente raffreddate in aria calma a temperatura ambiente.

In ogni caso, qualora lo snervamento non sia chiaramente individuabile, si sostituisce f_y con $f_{(0,2)}$.

La prova di piegamento e raddrizzamento si esegue alla temperatura di $20 \pm 5\text{ °C}$ piegando la provetta a 90°, mantenendola poi per 60 minuti a $100 \pm 10\text{ °C}$ e procedendo, dopo raffreddamento in aria, al parziale raddrizzamento per almeno 20°. Dopo la prova il campione non deve presentare cricche.

L'ACCIAIO PER ARMATURA –Caratteristiche dimensionali e di impiego

11.3.2.4 CARATTERISTICHE DIMENSIONALI E DI IMPIEGO

L'acciaio per calcestruzzo armato è esclusivamente prodotto in stabilimento sotto forma di barre o rotoli, reti o tralicci, per utilizzo diretto o come elementi di base per successive trasformazioni.

Prima della fornitura in cantiere gli elementi di cui sopra possono essere saldati, presagomati (staffe, ferri piegati, ecc.) o preassemblati (gabbie di armatura, ecc.) a formare elementi composti direttamente utilizzabili in opera.

La sagomatura e/o l'assemblaggio possono avvenire:

- in cantiere, sotto la vigilanza della Direzione Lavori;
- in centri di trasformazione, solo se provvisti dei requisiti di cui al § 11.3.1.7.

Tutti gli acciai per calcestruzzo armato devono essere ad aderenza migliorata, aventi cioè una superficie dotata di nervature o dentellature trasversali, uniformemente distribuite sull'intera lunghezza, atte a garantire adeguata aderenza tra armature e conglomerato cementizio.

Per quanto riguarda la marchiatura delle barre e dei rotoli vale quanto indicato al § 11.3.1.4.

Per la documentazione di accompagnamento delle forniture di acciaio provenienti dallo stabilimento di produzione o da un distributore intermedio, vale quanto indicato al § 11.3.1.5; per quanto riguarda i prodotti pre-sagomati o pre-assemblati vale quanto indicato al § 11.3.1.7.

Tutti i prodotti sono caratterizzati dal diametro \varnothing della barra tonda liscia equipesante, calcolato nell'ipotesi che la densità dell'acciaio sia pari a 7,85 kg/dm³.

Gli acciai B450C, di cui al § 11.3.2.1, possono essere impiegati in barre di diametro \varnothing compreso tra 6 e 40 mm.

Per gli acciai B450A, di cui al § 11.3.2.2 il diametro \varnothing delle barre deve essere compreso tra 5 e 10 mm.

L'uso di acciai forniti in rotolo è ammesso, esclusivamente per impieghi strutturali, per diametri \varnothing non superiori a 16 mm per gli acciai B450C e diametri \varnothing non superiori a 10 mm per gli acciai B450A.

L'acciaio in rotoli deve essere utilizzato direttamente per sagomatura e assemblaggio ed esclusivamente da un Centro di Trasformazione di cui al §11.3.1.7 oppure da un fabbricante per la produzione di reti o tralicci elettrosaldati di cui al § 11.3.2.5. Non è consentito altro impiego di barre d'acciaio provenienti dal raddrizzamento di rotoli.

Per quanto riguarda le tolleranze dimensionali si fa riferimento a quanto previsto nella UNI EN 10080:2005.

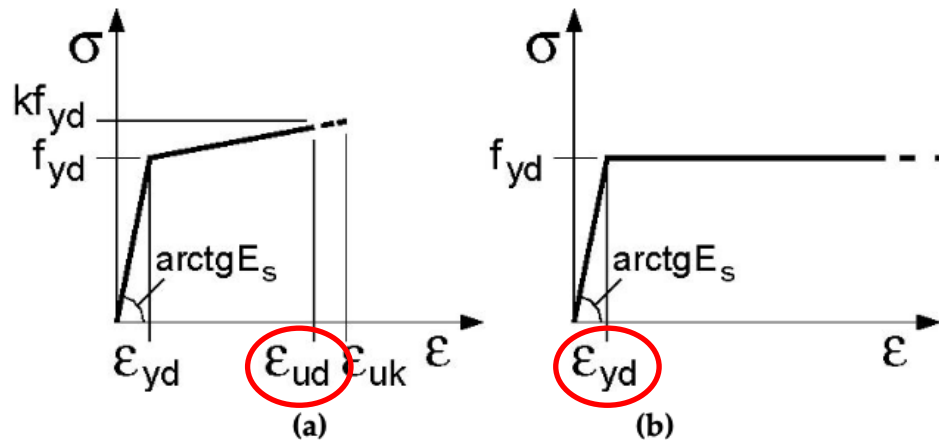
L'ACCIAIO PER ARMATURA – Diagrammi costitutivi

4.1.2.1.2.2 Diagrammi di progetto tensione-deformazione dell'acciaio

Per il diagramma tensione-deformazione dell'acciaio è possibile adottare opportuni modelli rappresentativi del reale comportamento del materiale, modelli definiti in base al valore di progetto $\epsilon_{ud} = 0,9\epsilon_{uk}$ ($\epsilon_{uk} = (A_{gt})_k$) della deformazione uniforme ultima, al valore di progetto della tensione di snervamento f_{yd} ed al rapporto di sovrarresistenza $k = (f_t / f_y)_k$ (Tab. 11.3.Ia-b).

In Fig. 4.1.3 sono rappresentati i modelli σ - ϵ per l'acciaio:

(a) bilineare finito con incrudimento; (b) elastico-perfettamente plastico indefinito.



$$f_{yd} = f_{yk} / \gamma_s$$

$$\gamma_s = 1,15$$

Fig. 4.1.3 – Modelli σ - ϵ per l'acciaio